

58MM tepelná tlačiareň účteniek

Užívateľský manuál

Upozornenie

1. Umiestnite tlačiareň na stabilné miesto. Vyberte pevný, rovný povrch, kde sa vyhnete vibráciám.
2. Neuskladňujte a nepoužívajte tlačiareň na miestach s vysokou teplotou a vlhkosťou a vyhňte sa aj miestam s veľkým znečistením.
3. Adaptér tlačiarene by mal byť pripojený na vhodne uzemnenú zásuvku. Je potrebné sa vyhnúť zdieľaniu rovnakej zásuvky s veľkým motorom alebo inými zariadeniami, ktoré môžu spôsobiť kolísanie výkonu.
4. Mali by sme zabrániť kontaktu s vodou alebo vodivými materiálmi (napríklad kovy). Pokiaľ sa tak stane okamžite vypnite napájanie.
5. Tlačiareň by nemala tlačiť bez papiera, nakoľko to môže vážne poškodiť tlačiaci gumový valček a tepelnú tlačovú hlavu.
6. Ak tlačiareň nie je po dlhší čas používaná, prosím odpojte napájanie adaptéra.
7. Nesnažte sa svojpomocne opravovať alebo modifikovať tlačiareň.
8. Adaptér sa špeciálne používa s tlačiarnou.
9. Aby bola zabezpečená kvalitná tlač a životnosť tlačiarene, odporúča sa používať kvalitné papiere pre tlač.
10. Prosím vypnite napájanie v prípade manipulácie s káblami.
11. Konektor adaptéra je odpojovacie zariadenie. Zásuvka ktorá je pripojená by mala byť umiestnená v blízkosti.
12. Tento produkt je pužiteľný pre tropické podmienky pri nadmorskej výške 5000m a menej.

Aplikácie:

- POS systémy
- EFT POS systémy
- Šport, poštová služba a civilné letectvo
- Informačné a servisné systémy
- Tlač informácií meracích prístrojov
- Dane, účty

Obsah balenia:

Tlačiareň a príslušenstvo

Užívateľský manuál	1 kópia
Tlačiareň	1 sada
USB kábel	1 kus
Adaptér(vrátane nap. kábla)	1 sada
Rolka papiera	1 rolka
Driver (CD-ROM)	1 kus

Základné vlastnosti:

- 90mm/s, 120mm/s vysoká rýchlosť tlače
- Podpora sieťovej tlače
- Podpora peňažnej zásuvky
- Paralelná, sériová, LAN rozhranie voliteľné
- Zabudovaný dátový buffer (schopný pri tlači získať nové údaje)
- Znaký môžu byť zväčšené, zvýraznené a podčiarknuté. Riadkovanie, ľavé a pravé medzery je možné nastaviť
- Podpora tlače pre bitmapy s rôznou hustotou a stiahnutou grafikou.
- Kompatibilná s ESC/POS. Počet znakov pre každý riadok a písmo je voliteľné (nastavením prepínača DIP)
- Podpora konfigurácie cez web, viacnásobné pripojenie tlače
- Nastavenie identifikácie tlačiarnie pomocou programu
- Podpora medzinárodných jazykov

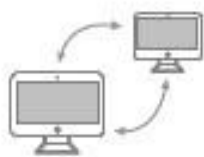
Vyhňte sa poruche



Vysoká rýchlosť tlače



Podpora autentifikácie



Podpora sieťovej tlače

Podpora OPOS driveru

Podpora medzinárodných jazykov

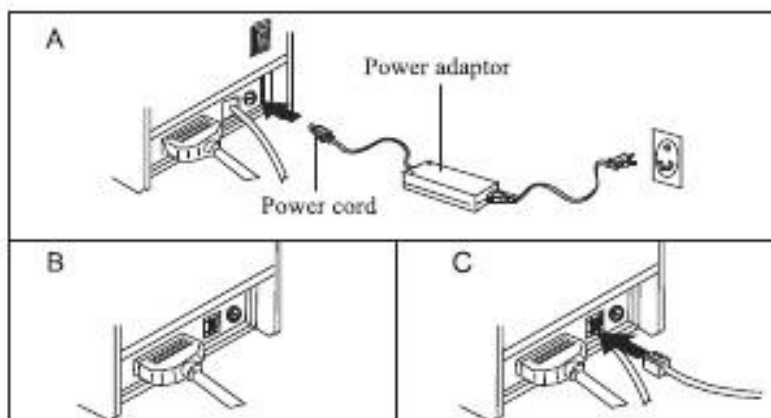
Technické parametre:

Metóda tlače	Priama tepelná
Rýchlosť tlače	90mm/s, 120mm/s
Rolka papiera	Šírka papiera: 57,5±0,5mm
Kapacita stĺpca	384 bodov/riadok
Veľkosť znakov	ANK znak, Font A: 12 X 24 bodov, Font B: 9X17 bodov Zjednodušený/tradičný Čínsky: 24X24 bodov
Príkazy tlače	Kompatibilné s ESC/POS príkazmi
Rozhranie (voliteľné)	Sériové/Paralelné/USB/LAN
Auto cutter	Plný alebo čiastočný (voliteľný)
Spoľahlivosť	Životnosť tlačovej hlavy: 50 km

Barcode	UPC-A/UPC-e/JAN13(EAN13)/JAN8(EAN8)/CODE39/ITF/CODABAR/CODE93/CODE128/QR kód
Hrúbka papiera	0.06~0.08mm
Vstupné napätie adaptéra	AC 110V/220V, 50~60Hz
Zdroj	DC 12V = 2.6A
Vstupné napätie tlačiarne	DC 12V = 2.6A
Peňažná zásuvka	DC 12V = 1A
Pracovné prostredie	Teplota (0~45°C), vlhkosť (10~80%)
Skladovacie prostredie	Teplota (-10~60°C), vlhkosť (10~90%)
Podpora	Win 9X/Win 2000/Win 2003/ Win XP/Win 7/Win 8/Win 8.1/Linux

Pripojenie:

- A. Pripojte napájací kábel do zdroja napätia a do tlačiarne.
- B. Pripojte tlačiareň k PC/tabletu.
- C. Pripojte peňažnú zásuvku.

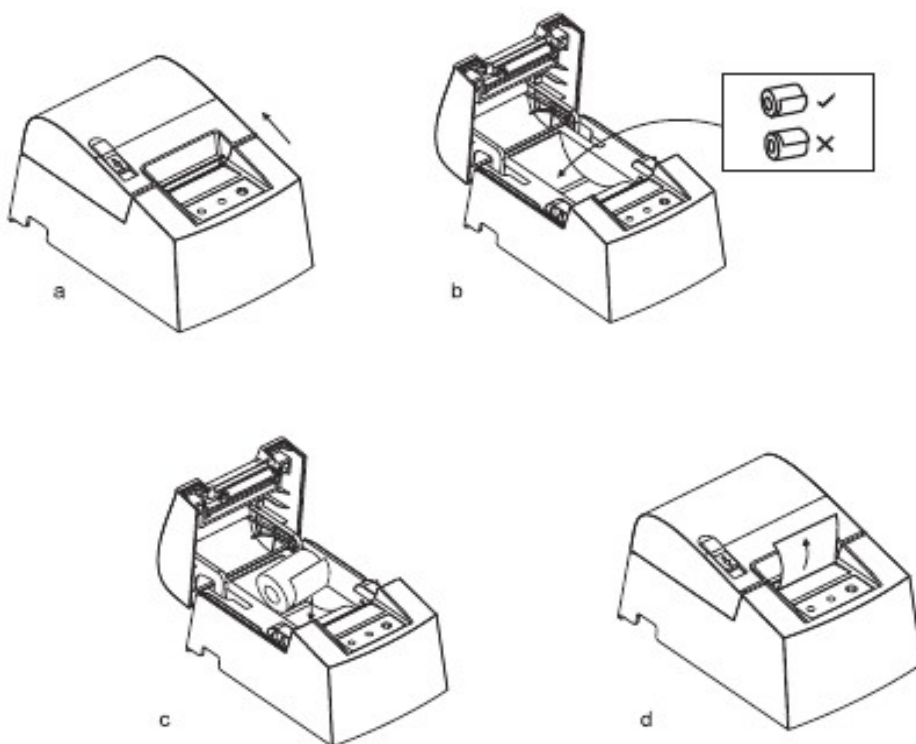


Vloženie rolky papiera:

58mm tepelná rolka papiera odporúčaná pre tlačiareň typu 58mm.

Metóda vloženia rolky papiera do tlačiarene je popísaná nižšie:

- a. Otvorte vrchný kryt
- b. Vložte rolku papiera správnym smerom ako je vidieť na obrázku
- c. Uchopte rolku papiera do držiaku a zavryte vrchný kryt.
- d. Vytlačte testovaciu stranu pre uistenie sa že je papier vložený správne.



Názvy tlačidiel a funkcií indikátorov:

1) Tlačidlo FEED

Stlačením tohto tlačidla podáte papier manuálne

2) Status indikátor

Keď bude dochádzať rolka papiera, chyba orezania, prehriatie tlačovej hlavy, indikátor bude blikať

3) Power indikátor

Svetlo svieti pri správnom zapojení

Self Test

Metóda: Po pripojení tlačiarene, vypnite napájanie, stlačte a podržte tlačidlo Podávanie papiera (FEED) a zapnite napájanie tlačiarene súčasne asi 2 sekundy, potom pustite tlačidlo, tlačiareň vytlačí súčasný stav a nastavenie tlačiarene.

Metóda zadávania hexadecimálneho módu

Metóda: Potom čo je tlačiareň pripojená, stlačte a podržte tlačidlo Podávanie papiera (Podat') a stlačte tlačidlo napájania tlačiarene približne na 10 sekúnd, potom pustite tlačidlo pre zadanie hexadecimálneho výpisu. Tlačiareň vytlačí "Hexadecimálny výpisový" blok.

Reset

Keď je tlačiareň pripojená stlačte a podržte tlačidlo Podávanie papiera (Podat') a stlačte tlačidlo napájania tlačiarene približne na 20 sekúnd, tlačiareň zabliká, a to znamená že tlačiareň je nastavená na továrenskú verziu.

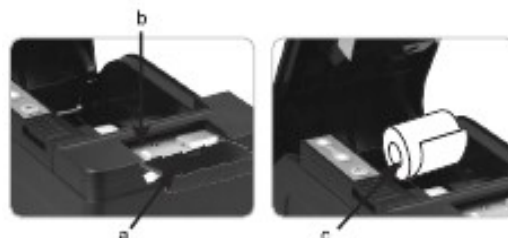
Údržba rezačky

Metóda (1)

Vypnite tlačiareň a potom reštartujte.

Metóda (2)

- a. Vypnite napájanie, otvorte tlačovú hlavu tlačiarene.
- b. Otočte biele koliesko tak aby sa vrátilo na štandardné.
- c. Znova vložte rolku papiera a zapnite ho.




Varovanie: Aby sme predišli poškodeniu tlačovej hlavy a automatickému orezávaču, prosím neotvárajte rezačku silou.

Inštalácia ovládača tlačiarne

- Dve metódy: 1) Inštalácia ovládača priamo
2) Tlač priamo cez port

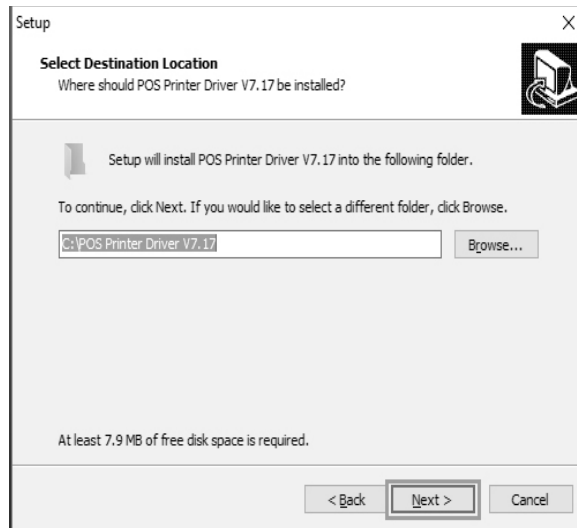
(1) Priamo nainštalovaný program ovládača pod WINDOWSOM (Postupujte podľa návodu)

- a. Otvorte disk CD-ROM a dva krát kliknite na ikonu  pre inštaláciu, pokračujte na ďalší krok:

- b. Zvoľte Súhlasím s licenčnými podmienkami (“I agree”), pokračujte ďalej



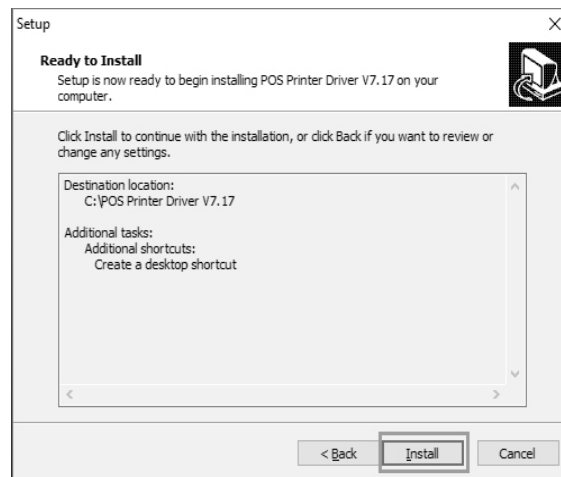
c. Zvoľte štandardnú inštaláciu, pokračujte ďalej



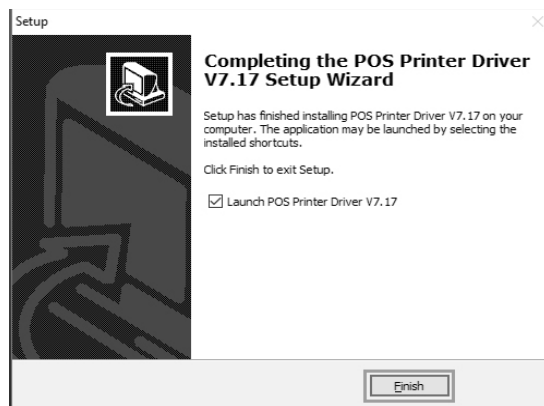
d. Zaškrtnite vytvoriť odkaz na pracovnej ploche a pokračujte ďalej



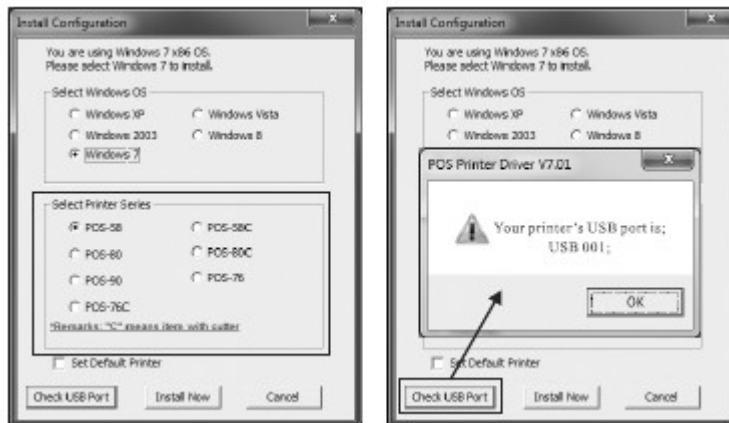
e. Kliknite na inštalovať pre začiatok inštalácie:



f. Kliknite na dokončiť:



g. Zvoľte správny port podľa obrázka:



h. Zvoľte správny typ OS a tlačiarne:



i. Stlačte "OK" pre nastavenie portu.



- j. Zvoľte detekovaný USB001, kliknite aplikovať, ako je vidieť na obrázku:



- k. Zvoľíme – Základné a vytlačíme testovaciu stranu:



(2) Tlač priamo cez port

- Nie je potrebné inštalovať ovládač tlačiarene. Jednoducho zvolíme správny port (USB, LAN, Sériový, Paralelný) v programe.
- Tlač priamo cez port potrebuje príkazy na kontrolu tlačiarene, ESC/POS príkazy sú integrované priamo samé.

Čistenie tlačiarny

Ak nastala niektorá z nasledujúcich situácií, tlačová hlava musí byť vyčistená:

1. Tlač nie je čistá
2. Nejaký stípec na vytlačenej strane nie je čistý
3. Podávanie papiera spôsobuje väčší hluk

Čistenie tlačovej hlavy

1. Vypnite napájanie tlačiarny, otvorte vrchný kryt, odstráňte prípadný papier;
2. Ak práve tlačíte, počkajte pokým tlačová hlava úplne vychladne;
3. Vyčistite tlačovú hlavu kompletne použitím handričky s alkoholom (bez vody).
4. Keď sa alkohol úplne odparil, zatvorte horný kryt.
5. Opäť pripojte napájanie, vytlačte testovaciu stranu a skontrolujte či je čistá.

Oznámenia

(1) Musí sa zabezpečiť, aby bol výkon vypnutý pre každodennú údržbu

(2) Nedotýkajte sa povrchu tlačovej hlavy rukami alebo kovovými časťami; a nepoužívajte zariadenia ako pinzetu k poškrabaniu tlačovej hlavy, valčeka a povrchu senzora.

(3) Nepoužívajte organické roztoky ako benzín, acetón a podobne.

(4) Tlač môže pokračovať až po úplnom odparení absolútneho etylalkoholu